

Finestre e porte in alluminio

Uso e manutenzione



SCHÜCO

Indice:

- 1.0 Avvertenze generali
- 2.0 Utilizzo:
finestre e porte finestre
 - 2.1 Apertura ad anta
 - 2.2 Apertura ad anta ribalta
 - 2.3 Apertura a ribalta anta
 - 2.4 Schüco TipTronic
 - 2.5 Apertura ad anta ribalta con manovella
 - 2.6 Apertura a due ante
 - a.) Anta principale ad anta semplice
 - b.) Anta principale ad anta ribalta
 - 2.7 Apertura a bilico orizzontale
 - 2.8 Limitatore di apertura per apribili a bilico orizzontali (optional)
 - 2.9 Sganciamento del limitatore di apertura (posizione di pulizia)
 - 2.10 Apertura a vasistas con apparecchiatura a scomparsa o apparecchiatura OL 90
 - 2.11 Sganciamento braccio vasistas (posizione di pulizia)
 - 2.12 Sganciamento braccio vasistas OL 90 (posizione di pulizia)
 - 2.13 Apertura a vasistas con scrocchetti
 - 2.14 Apertura a vasistas con maniglia
 - 2.15 Sganciamento bracci a vasistas (posizione di pulizia)
 - 2.16 Braccio di sicurezza (posizione di pulizia)
 - 2.17 Infisso con apertura a libro
 - a.) Senza porta a battente
 - b.) Con porta a battente
 - 2.18 Ante scorrevoli
 - a.) Comando con maniglia
 - b.) Comando con chiusino non automatico
 - c.) Comando con chiusino automatico
 - d.) Comando con maniglia
 - e.) Comando con maniglia con pulsante
 - f.) Comando con maniglia con chiave
 - g.) Comando con maniglia
 - h.) Comando con maniglia con chiave
 - i.) Dispositivo di blocco aggiuntivo nel punto centrale
 - 2.19 Ante scorrevoli a sollevamento
 - a.) Comando con maniglia a leva
 - b.) Apertura e chiusura con maniglia a leva con chiave
 - c.) Dispositivo di blocco aggiuntivo nel punto centrale
 - 2.20 Anta scorrevole parallela e a ribalta (PASK)
 - a.) Comando automatico (prevalentemente porte)
 - b.) Comando manuale normale (prevalentemente finestre)
 - 2.21 Apertura ad anta verso l'esterno
 - 2.22 Apertura a sporgere con compassi laterali di bloccaggio anta
 - 2.23 Apertura a sporgere (SK), verso l'esterno
 - 2.24 Apertura parallela (PAF), verso l'esterno
 - 2.25 Apribile in copertura, verso l'esterno
 - 2.26 Chiusura per finestre e porte finestre antieffrazione
 - 2.27 Dispositivo per apertura limitata dell'anta
 - a.) Dispositivo applicato esternamente
 - b.) Dispositivo applicato internamente a scomparsa
 - c.) Dispositivo regolabile per la ventilazione
 - 2.28 Chiusura a chiave dell'apertura ad anta
 - 2.29 Chiusura senza maniglia
 - 2.30 Chiusura ad oliva (per porte finestre)
 - 2.31 Limitatore di apertura (per anta e anta ribalta)
 - 2.32 Sicurezza contro la chiusura accidentale
- 3.0 Utilizzo:
porte
 - 3.1 Chiusure per porte, con maniglione all'esterno
 - 3.2 Chiusure per porte, maniglia all'interno e all'esterno
 - 3.3 Chiusure per porte, blocco dell'apertura
 - 3.4 Chiusure per porte, porta con chiusura automatica
 - 3.5 Chiusure per porte, porta a chiusura motorizzata
 - 3.6 Chiusure per porte, porta con incontro elettrico
 - 3.7 Chiusure per porte, cilindro con pomello
 - 3.8 Chiusure per porte, porta a 2 ante
 - 3.9 Chiusura per porta, porta a 2 ante con funzione antipanico
 - a.) Maniglia (UNI EN 179)
 - b.) Maniglione a barra (UNI EN 1125)
 - 3.10 Arresto anta
 - 3.11 Chiudiporta aereo

- 3.12 Cerniere
 - a.) Cerniera standard
 - b.) Cerniera cilindrica
 - c.) Cerniera a scomparsa

4.0 Utilizzo non corretto

5.0 Prodotti e Pulizia

- 5.1 Informazioni generali
- 5.2 Prodotti e strumenti di pulizia
- 5.3 Pulizia degli accessori in acciaio inox
- 5.4 Informazioni generali per la pulizia

6.0 Manutenzione

- 6.1 Pulizia delle asole per il drenaggio
- 6.2 Pulizia delle guide di scorrevoli e aperture a libro
- 6.3 Verifica e siliconatura delle guarnizioni
- 6.4 Manutenzione di alcuni componenti dell'apparecchiatura
- 6.5 Porte
- 6.6 Lubrificare il cilindro della serratura

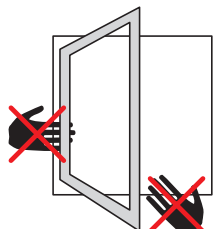
7.0 Ventilazione corretta

8.0 Consulenza e assistenza tecnica

- 8.1 Contratto di manutenzione

1.0 Avvertenze generali

Attenzione alle seguenti indicazioni di pericolo.
Raccomandiamo di osservare le seguenti precauzioni.



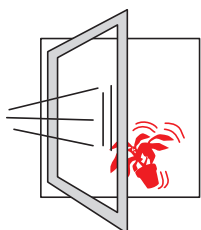
Pericolo di schiacciamento dita

Fate attenzione nelle operazioni di chiusura e apertura di finestre, porte finestre e portoncini d'ingresso al pericolo di schiacciamento delle dita tra l'anta ed il telaio.



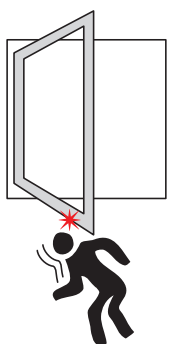
Pericolo di caduta

Con le ante aperte prestate attenzione al pericolo di caduta.
Non lasciare mai i serramenti aperti incustoditi.



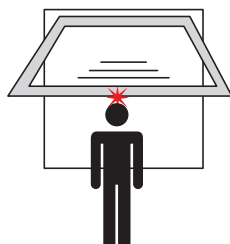
Pericolo caduta oggetti da chiusura accidentale anta

Le correnti d'aria possono provocare la chiusura delle ante lasciate aperte e causare la caduta degli oggetti lasciati sul davanzale.



Pericolo di ferirsi a causa di ante aperte

Fate attenzione a non ferirvi contro le ante aperte.
Chiudete le ante aperte prima di passarci sotto o in presenza di bambini.



Pericolo di ferirsi con l'apertura/chiusura accidentale dell'anta

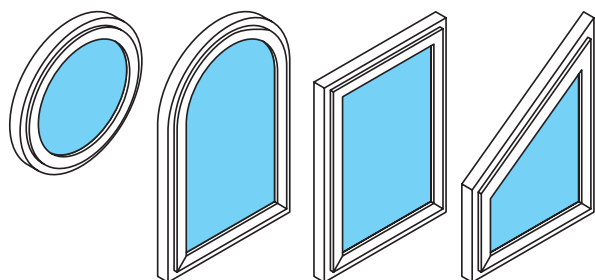
Ante a vasistas possono aprirsi accidentalmente per lo sganciamento di bracci limitatori. Fate attenzione alle operazioni di apertura o chiusura completa delle ante a bilico orizzontale possono provocare ferimenti.



Nota

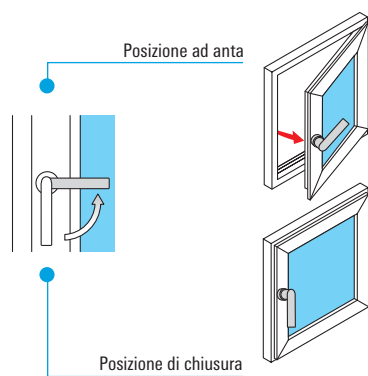
Ulteriori indicazioni di sicurezza sono indicate con questo simbolo.

2.0 Utilizzo: finestre e porte finestre

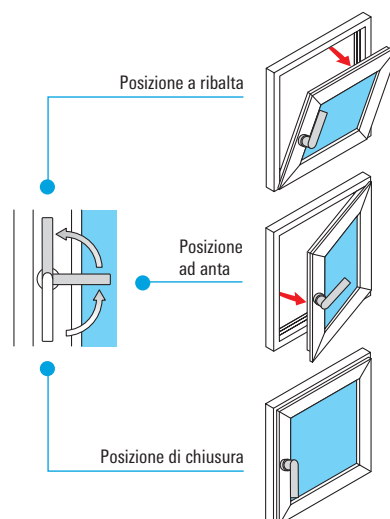


Le istruzioni d'uso di seguito riportate sono valide per qualsiasi forma.

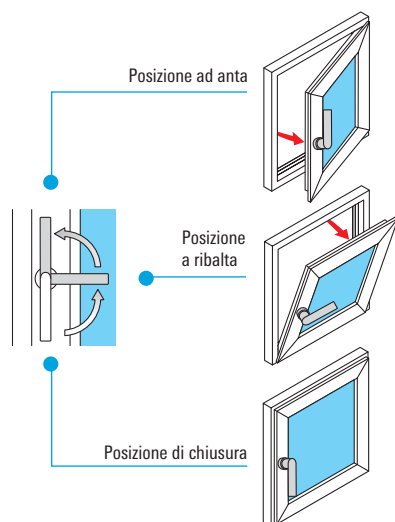
2.1 Apertura ad anta



2.2 Apertura ad anta ribalta



2.3 Apertura a ribalta anta



2.4 Schüco TipTronic apribili ad anta e ribalta



Attenzione

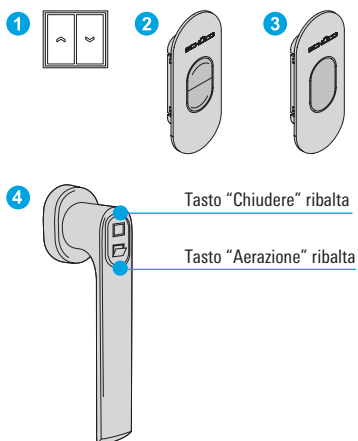
Fate attenzione durante l'utilizzo della finestra, al pericolo di schiacciamento delle dita, tra il telaio fisso e l'anta apribile.



Nota

Il comando può avvenire solo quando è attiva l'alimentazione elettrica.

Tipologie di comando



1 Pulsantiera

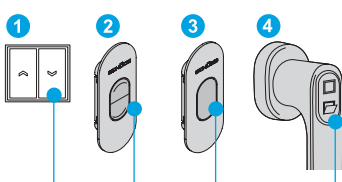
2 Pulsante di comando doppio

3 Pulsante di comando singolo

4 e-maniglia con pulsante di comando doppio

LED blu

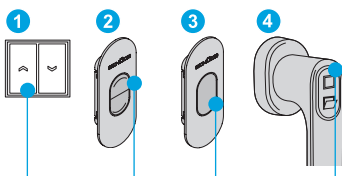
1. Illuminato durante il funzionamento normale
2. Lampeggiante nel caso di stato di comando non definito



Tasto "Aerazione" (ribalta)

Aprire in posizione di ribalta

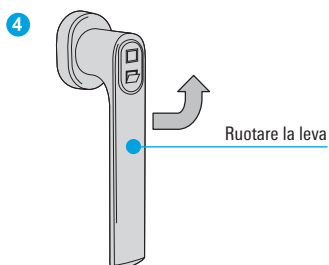
- Premere brevemente il tasto "Aerazione" (ribalta): l'anta si muove nella posizione di ribalta (il movimento può essere interrotto premendo un altro tasto).



Tasto "Chiudere" (ribalta)

Chiudere dalla posizione di ribalta

- Premere il tasto "Chiudere" (ribalta): l'anta si muove nella posizione di chiusura.



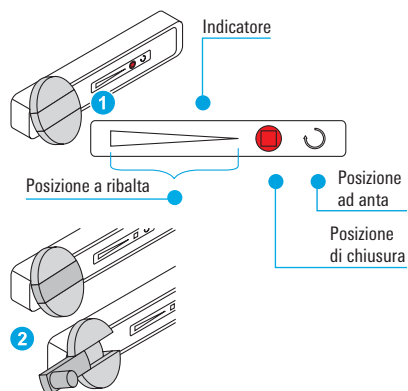
Aprire in posizione di anta

- Ruotare la maniglia di 90° in posizione di anta: l'anta viene sbloccata e può essere aperta manualmente.

Chiudere dalla posizione di anta

- Chiudere manualmente l'anta e ruotare la maniglia di 90° in posizione di chiusura: l'anta viene automaticamente bloccata.

2.5 Apertura ad anta ribalta con manovella

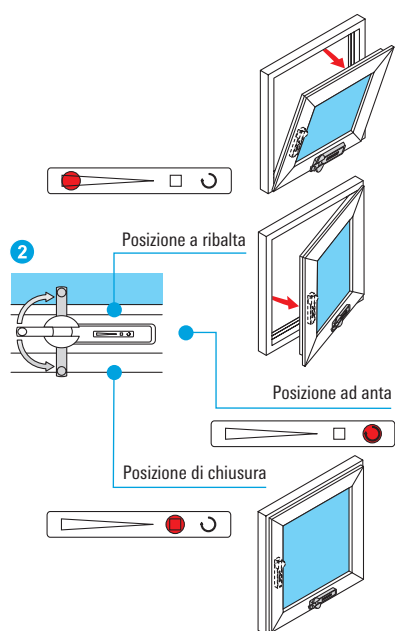


Il meccanismo della maniglia a manovella è dotato di un indicatore **1** di posizione.
Il riferimento **rosso** indica in quale posizione si trova l'apparecchiatura.



Attenzione

Non portare l'indicatore **rosso** oltre la posizione di fine corsa.



Aprire in posizione di ribalta

1. Sollevare e girare la leva di manovra **2**.
2. Ruotare in senso antiorario la manovella finché viene raggiunto l'angolo di apertura desiderato. L'angolo di apertura può essere regolato a piacere. Il riferimento **rosso** indica la posizione di apertura a ribalta.



Chiudere dalla posizione di ribalta

- Ruotare la leva in senso orario fino a quando il riferimento **rosso** indica la posizione di chiusura.



Aprire in posizione di anta

1. Sollevare e girare la leva di manovra **2**.
2. Ruotare la leva in senso orario fino a quando il riferimento **rosso** indica la posizione di apertura ad anta.
3. Aprire l'anta.



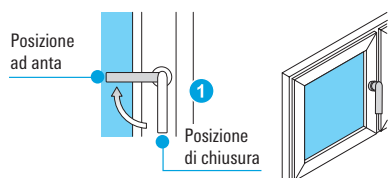
Chiudere dalla posizione di anta

1. Chiudere l'anta.
2. Ruotare la leva in senso antiorario fino a quando il riferimento **rosso** indica la posizione di chiusura

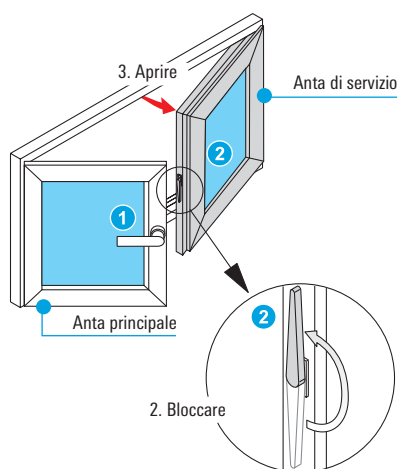


2.6 Apertura a due ante

a.) Anta principale ad anta semplice



Apertura dell'anta principale

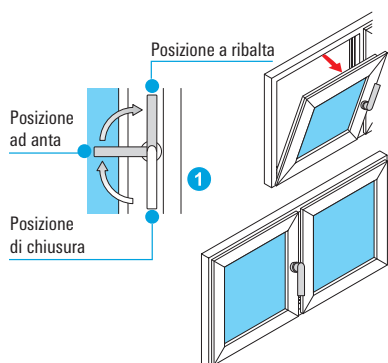


Apertura dell'anta di servizio

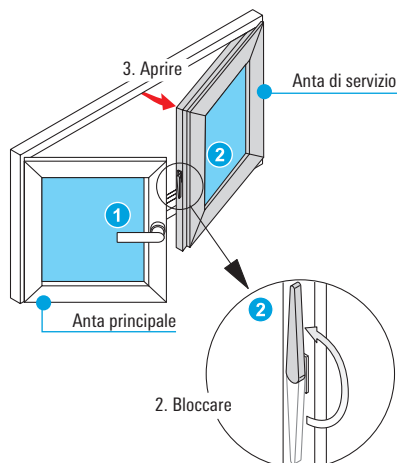
1. Aprire l'anta principale ① in posizione di anta.
2. Ruotare la leva ② del catenaccio.
3. Aprire l'anta di servizio.

Chiusura, ripetere la sequenza al contrario.

b.) Anta principale ad anta ribalta



Apertura dell'anta principale

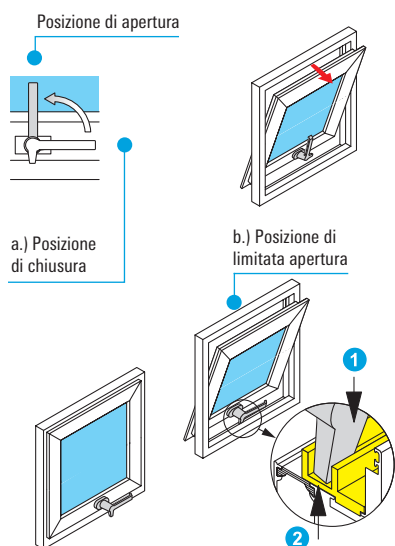


Apertura dell'anta di servizio

1. Aprire l'anta principale ① in posizione di anta semplice.
2. Ruotare la leva ② del catenaccio.
3. Aprire l'anta di servizio.

Chiusura, ripetere la sequenza al contrario.

2.7 Apertura a bilico orizzontale



Le frizioni degli apribili a bilico sono dotate di pattini frenanti. La maniglia in posizione orizzontale può svolgere due funzioni.

- a.) Chiusura anta a bilico.
- b.) Arresto dell'anta in posizione di apertura limitata.

Bloccare l'anta in posizione di apertura limitata

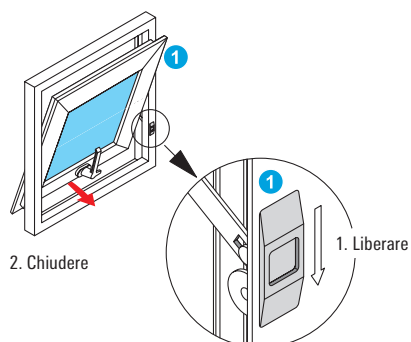
1. Aprire l'anta a bilico.
2. Ruotare la leva della maniglia in posizione orizzontale agganciando il nasello della maniglia nell'incontro del telaio.



Attenzione

Se il movimento dell'anta è poco frizionato far regolare i pattini frenanti da un tecnico esperto.

2.8 Limitatore di apertura per apribili a bilico orizzontali (optional)



Il limitatore di apertura limita l'angolo di apertura dell'anta e la blocca in posizione di apertura.

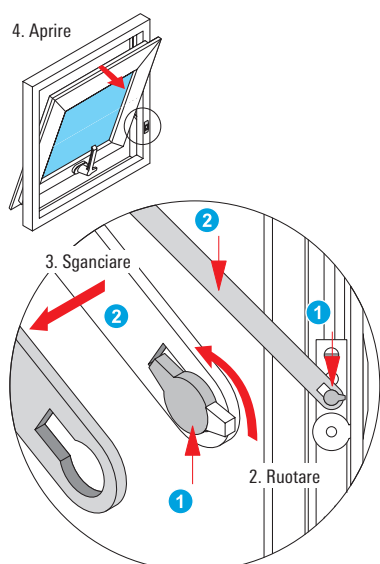
Apertura della finestra

► Aprire l'anta fino a quando il limitatore di apertura aggancia.
Per altre funzioni relative all'apertura vedere Punto 2.7.

Chiusura della finestra

1. Liberare il limitatore di apertura dell'anta agendo sul cursore
2. Chiudere l'anta.

2.9 Sganciamento del limitatore di apertura (posizione di pulizia)



Attenzione

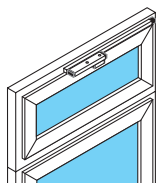
Nel caso di ante con formati e pesi particolarmente sfavorevoli, i bracci limitatori di apertura possono essere forniti con speciali molle, che rendono più sicura l'operazione di chiusura dell'anta.

Per poter ruotare completamente l'anta (posizione di pulizia) bisogna sganciare il limitatore di apertura.

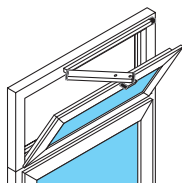
1. Aprire l'anta. Per le funzioni di apertura vedere Punto 2.7.
2. Ruotare l'aggancio di sicurezza, fino a quando il nasello non combacia con la feritoia del braccetto.
3. Sganciare il braccio principale.
4. Completare la rotazione dell'anta.

Riaggancio dell'anta, ripetere la sequenza al contrario.

2.10 Apertura a vasistas con apparecchiatura a scomparsa o apparecchiatura OL 90



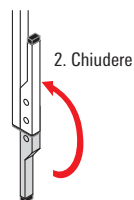
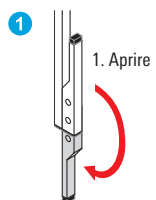
Posizione di chiusura



Posizione di apertura

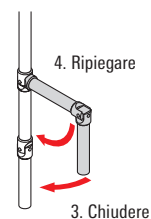
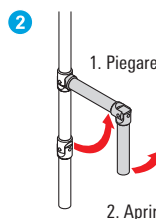
Modalità operative

- 1 Comando manuale a leva
- 2 Manovella
- 3 Pulsantiera per apertura elettrica



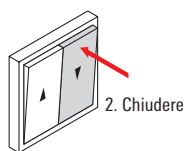
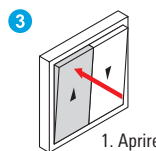
Aprire e chiudere

- 1 Con comando manuale a leva
 1. Aprire il vasistas ruotando verso il basso la leva.
 2. Chiudere il vasistas ruotando verso l'alto la leva.



2 Con manovella

1. Sganciare la manovella e piegarla in posizione di apertura.
2. Aprire il sopraluce ruotando la manovella verso sinistra.
3. Chiudere il sopraluce ruotando la manovella verso destra.
4. Agganciare la manovella al supporto.



3 Con pulsantiera per apertura elettrica

1. Premere il pulsante fino a quando il vasistas ha raggiunto la posizione desiderata.
2. Premere il pulsante fino a quando il vasistas è chiuso completamente.



Nota

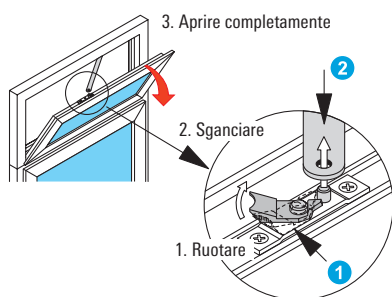
L'apertura totale del vasistas è impedita da appositi braccetti o compassi di sicurezza.

2.11 Sganciamento braccio vasistas (posizione di pulizia)



Attenzione

Sostenere l'anta a vasistas prima di sganciarla; è necessario sostenere l'intero peso dell'anta. Solo sostenendo l'anta si può evitare una chiusura incontrollata o accidentale della stessa. Non ci devono essere persone o cose nella zona interessata dalla rotazione dell'anta.



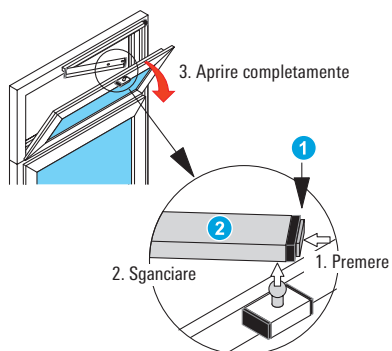
Per poter ruotare completamente l'anta (posizione di pulizia) bisogna sganciare il braccio limitatore di apertura

Apertura a vasistas

1. Aprire l'anta a vasistas.
2. Richiudere leggermente l'anta ❶ fino a quando sarà possibile sganciare il braccio ❷.
3. Aprire lentamente l'anta.

Riaggancio dell'anta, ripetere la sequenza al contrario.

2.12 Sganciamento braccio vasistas OL 90 (posizione di pulizia)



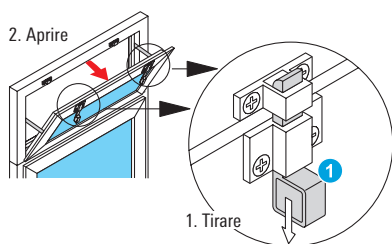
Per poter ruotare completamente l'anta (posizione di pulizia) bisogna sganciare il braccio limitatore di apertura

Apertura a vasistas

1. Aprire l'anta a vasistas.
2. Richiudere leggermente l'anta, premere il pulsante di bloccaggio ❶ e sganciare il braccio ❷.
3. Aprire lentamente l'anta.

Riaggancio dell'anta, ripetere la sequenza al contrario.

2.13 Apertura a vasistas con scrocchetti



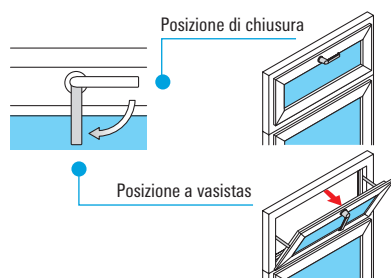
Apertura

1. Sganciare entrambi gli scrocchetti tirando verso il basso il nasello ❶.
2. Aprire l'anta a vasistas.

Chiusura, per chiudere premere l'anta fino a quando lo scrocchetto non sarà agganciato.

2.14 Apertura a vasistas con maniglia

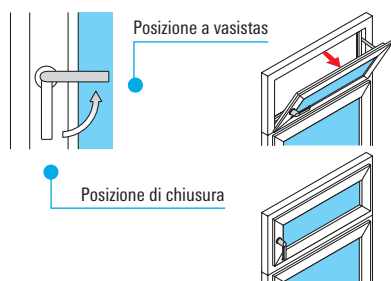
Maniglia superiore



Nota

La rotazione completa dell'anta è impedita da una coppia di bracci fissati sui montanti dell'anta.

Maniglia laterale



2.15 Sganciamento bracci a vasistas (posizione di pulizia)



Attenzione

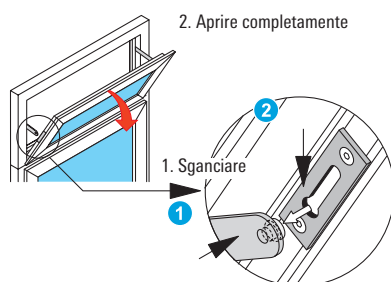
Sostenere l'anta a vasistas prima di sganciarla; è necessario sostenere l'intero peso dell'anta. Solo sostenendo l'anta si può evitare una chiusura incontrollata o accidentale della stessa. Non ci devono essere persone o cose nella zona interessata dalla rotazione dell'anta.



Attenzione

Aprire prestando attenzione agli elementi sporgenti dell'apparecchiatura (maniglia), che in fase di ribaltamento potrebbero danneggiarsi urtando elementi sottostanti.

Per poter ruotare completamente l'anta (posizione di pulizia) bisogna sganciare i bracci limitatori di apertura.



Apertura a vasistas

1. Richiudere leggermente l'anta **1** fino a quando sarà possibile sganciare il braccio dalla piastra guida **2**.
2. Aprire lentamente l'anta.

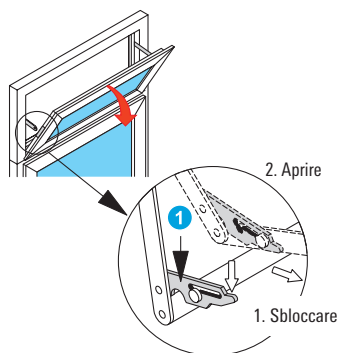
Riaggancio dell'anta, ripetere la sequenza al contrario.

2.16 Braccio di sicurezza (posizione di pulizia)



Attenzione

Sostenere l'anta a vasistas prima di sganciarla; è necessario sostenere l'intero peso dell'anta. Solo sostenendo l'anta si può evitare una chiusura incontrollata o accidentale della stessa. Non ci devono essere persone o cose nella zona interessata dalla rotazione dell'anta.



Per poter ruotare maggiormente l'anta (posizione di pulizia) bisogna sganciare i bracci limitatori di apertura laterali. L'anta è sostenuta anche in posizione di pulizia dai bracci che ne evitano la chiusura.

Aprire l'anta

1. Tenere l'anta aperta e sbloccare i ganci ①.
2. Aprire lentamente l'anta.

Riaggancio dell'anta, dopo la chiusura dell'anta il braccio di sicurezza si innesta automaticamente.

2.17 Infisso con apertura a libro

a.) Infisso con apertura a libro senza porta a battente



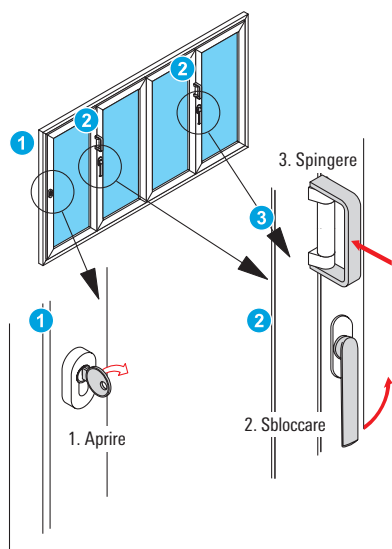
Attenzione

Aprire e chiudere evitando di operare nella zona di snodo delle ante.



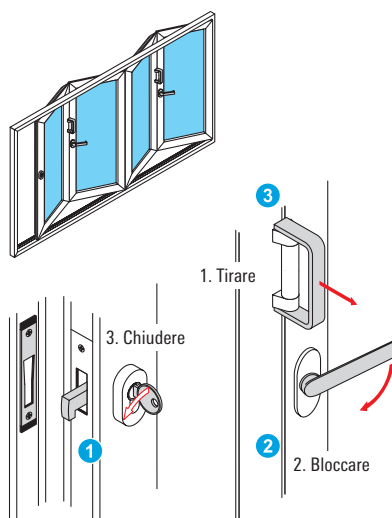
Nota

il procedimento descritto è valido esclusivamente per l'elemento raffigurato.



Apertura

1. Aprire la serratura ❶ ruotando la chiave.
2. Sbloccare l'infisso ruotando le maniglie ❷.
3. Aprire le ante premendo in corrispondenza delle impugnature ❸.
4. Aprire le ante.



Chiusura

1. Far scorrere le ante verso la posizione di chiusura agendo sulle impugnature ❸.
2. Bloccare le ante ruotando le maniglie ❷.
3. Chiudere la serratura ruotando la chiave ❶.

b.) Infisso con apertura a libro con porta a battente



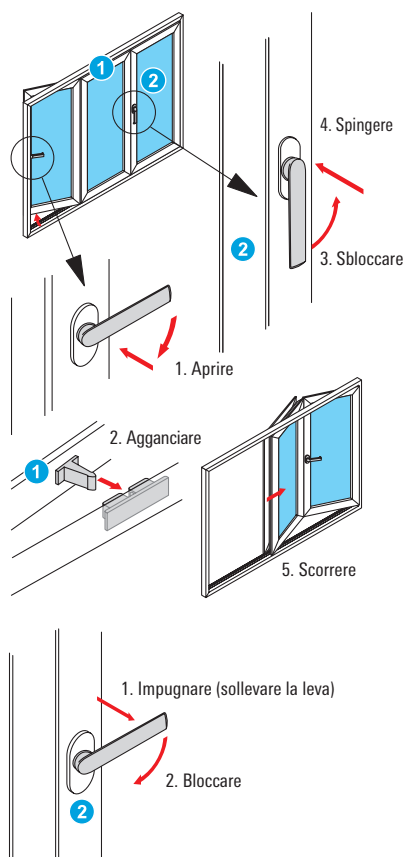
Attenzione

Aprire e chiudere evitando di operare nella zona di snodo delle ante.



Nota

il procedimento descritto si riferisce esclusivamente per l'elemento raffigurato.



Apertura

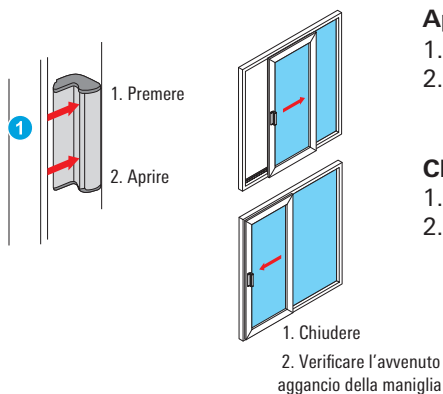
1. Aprire la porta di 180°.
2. Agganciare la porta al dispositivo dell'anta adiacente 1.
3. Sbloccare le chiusure 2 delle ante a libro, sollevando e ruotando la leva.
4. Spingere l'anta premendo in corrispondenza della maniglia.
5. Far scorrere le ante.

Chiusura

1. Impugnare la maniglia e richiudere le ante 2.
2. Bloccare le ante ruotando la maniglia.
3. Chiudere la porta a battente.

2.18 Ante scorrevoli

a.) Comando con maniglia



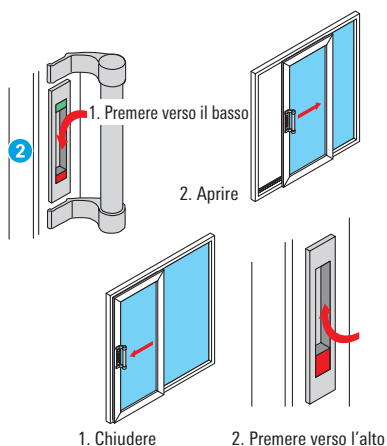
Apertura

1. Sbloccare l'anta scorrevole premendo la parte interna della maniglia ①.
2. Aprire l'anta.

Chiusura

1. Chiudere completamente l'anta scorrevole.
2. Assicurarsi che il fermo della maniglia sia in posizione di aggancio.

b.) Comando con chiusino non automatico



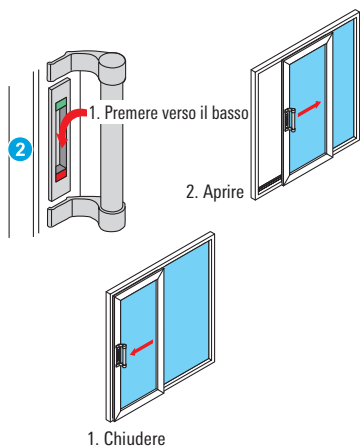
Apertura

1. Sganciare l'anta facendo scorrere il cursore del chiusino ② verso il basso, segnale colorato = VERDE.
2. Far scorrere l'anta agendo sull'impugnatura del chiusino.

Chiusura

1. Richiudere l'anta agendo sull'impugnatura del chiusino.
2. Bloccare l'anta facendo scorrere il cursore del chiusino ② verso l'alto, segnale colorato = ROSSO.

c.) Comando con chiusino automatico



Apertura

1. Sganciare l'anta facendo scorrere il cursore del chiusino ② verso il basso, tenendolo in posizione, segnale colorato = VERDE.
2. Far scorrere l'anta in posizione di apertura agendo sull'impugnatura del chiusino. Appena l'anta si allontana dal telaio è possibile lasciare il cursore, segnale colorato = ROSSO.

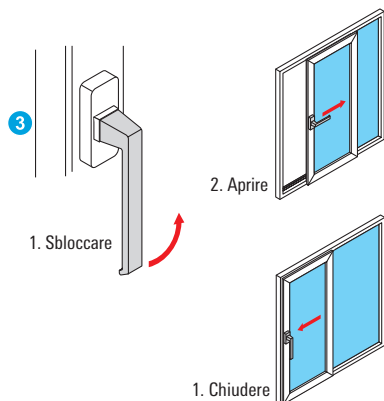
Chiusura

1. Far scorrere l'anta verso la posizione di chiusura agendo sull'impugnatura del chiusino ②.
L'anta aggancia automaticamente e rimane bloccata.

Attenzione: non interferire nell'area di movimento dell'anta durante la chiusura.

Per sfruttare al meglio il meccanismo di chiusura, consigliamo di operare manualmente, abbassando il cursore del chiusino nella fase di aggancio.

d.) Comando con maniglia



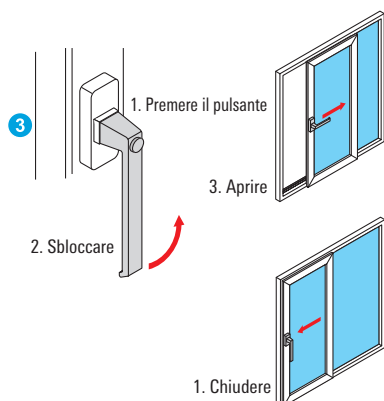
Apertura

1. Ruotare la maniglia a leva di 90° **3** verso l'alto.
2. Far scorrere l'anta.

Chiusura

1. Chiudere completamente l'anta scorrevole.
2. Ruotare la maniglia a leva di 90° **3** verso il basso.

e.) Comando con maniglia con pulsante



Apertura

1. Premere il pulsante sulla maniglia.
2. Ruotare la maniglia a leva di 90° **3** verso l'alto e rilasciare il pulsante.
3. Far scorrere l'anta.

Chiusura

1. Chiudere completamente l'anta scorrevole.
2. Ruotare la maniglia a leva di 90° **3** verso il basso.

f.) Comando con maniglia con chiave



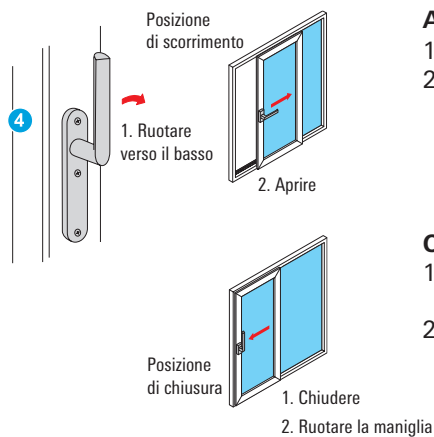
Apertura

1. Ruotare la chiave verso destra (sblocco della maniglia).
2. Ruotare la maniglia a leva di 90° **3** verso l'alto.
3. Aprire l'anta scorrevole.

Chiusura

1. Chiudere completamente l'anta scorrevole.
2. Ruotare la maniglia a leva di 90° **3** verso il basso.
3. Ruotare la chiave verso sinistra (blocco della maniglia).

g.) Comando con maniglia



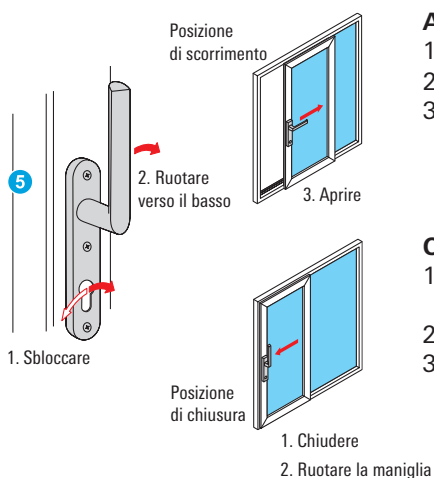
Apertura

1. Ruotare la maniglia di 90° **4** verso il basso.
2. Aprire l'anta scorrevole.

Chiusura

1. Chiudere completamente l'anta scorrevole utilizzando la maniglia.
2. Ruotare la maniglia **4** verso l'alto.

h.) Comando con maniglia con chiave



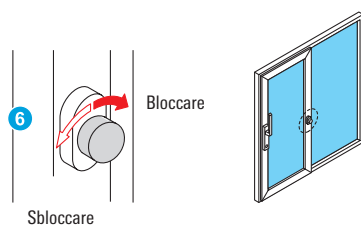
Apertura

1. Sbloccare l'anta scorrevole con la chiave.
2. Ruotare la maniglia di 90° **5** verso il basso.
3. Aprire l'anta.

Chiusura

1. Chiudere completamente l'anta scorrevole utilizzando la maniglia.
2. Ruotare la maniglia **5** verso l'alto.
3. Chiudere a chiave l'anta.

i.) Dispositivo di blocco aggiuntivo nel punto centrale



Apertura

1. Ruotare verso sinistra la manopola del dispositivo di blocco centrale **6** (sblocco).
2. Manovrare l'anta attenendosi alla descrizione.

Chiusura

1. Manovrare l'anta attenendosi alla descrizione.
2. Ruotare verso destra la manopola del dispositivo di blocco centrale **6** (blocco).

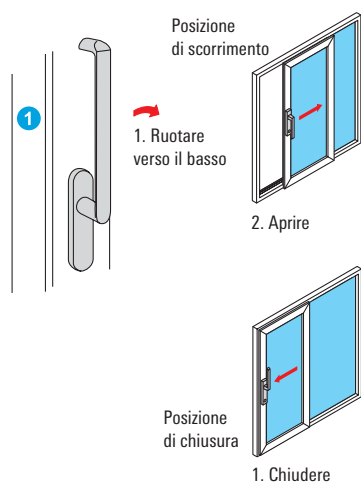
2.19 Ante scorrevoli a sollevamento



Attenzione

Non interferire nell'area di movimento dell'anta durante la chiusura.

a.) Comando con maniglia a leva



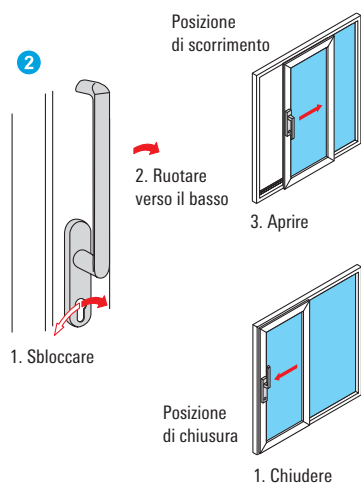
Apertura

1. Ruotare la maniglia a leva di 180° **1** verso il basso permettendo lo scorrimento dell'anta.
2. Far scorrere l'anta.

Chiusura

1. Chiudere completamente l'anta facendola scorrere impugnando la maniglia a leva
2. Chiudere l'anta scorrevole ruotando verso l'alto la maniglia a leva di 180° **1**.

b.) Apertura e chiusura con maniglia a leva con chiave



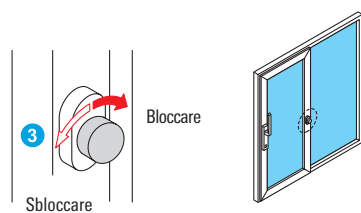
Apertura

1. Sbloccare la serratura dell'anta scorrevole.
2. Ruotare la maniglia a leva di 180° **2** verso il basso.
3. Far scorrere l'anta.

Chiusura

1. Chiudere l'anta facendola scorrere impugnando la maniglia a leva.
2. Ruotare la maniglia a leva di 180° **2** verso l'alto.
3. Chiudere l'anta a chiave.

c.) Dispositivo di blocco aggiuntivo nel punto centrale



Apertura

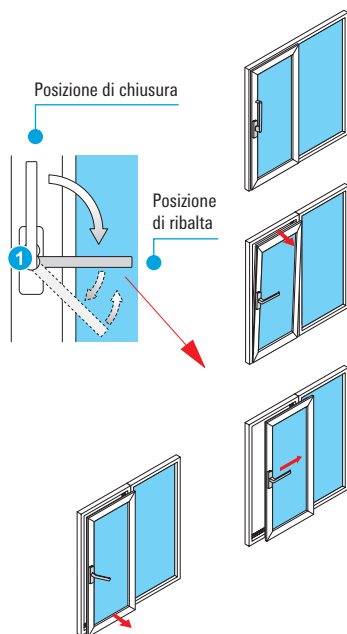
1. Ruotare verso sinistra la manopola del dispositivo di blocco centrale **3** (sblocco).
2. Manovrare l'anta attenendosi alla descrizione.

Chiusura

1. Manovrare l'anta attenendosi alla descrizione.
2. Ruotare verso destra la manopola del dispositivo di blocco centrale **3** (blocco).

2.20 Anta scorrevole parallela e a ribalta (PASK)

a.) Comando automatico (prevalentemente porte)



Posizione a ribalta

- Ruotare la maniglia a leva di 90° portando l'anta in posizione di ribalta ❶.

Posizione di scorrimento

1. Sganciare l'anta ruotando ulteriormente la maniglia a leva.
2. Lasciar tornare la maniglia in posizione orizzontale e far scorrere l'anta.

Chiusura

1. Portare l'anta in posizione di chiusura fino all'aggancio automatico in corrispondenza del traverso inferiore (posizione di ribalta).
2. Chiudere l'anta ruotando verso l'alto la maniglia a leva ❶.

b.) Comando manuale normale (prevalentemente finestre)



Posizione a ribalta

- Tenere l'anta premuta contro il telaio ruotare di 90° la maniglia a leva ❶ dalla posizione di chiusura e aprire l'anta a ribalta.

Chiusura dalla posizione a ribalta

- Richiudere l'anta tenendola premuta contro il telaio e ruotare di 90° la maniglia a leva ❶ fino alla posizione di chiusura.

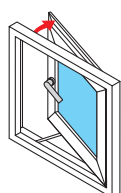
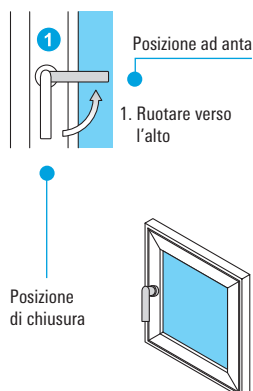
Posizione di scorrimento

1. Portare l'anta in posizione a ribalta.
2. Ruotare ulteriormente la maniglia ❶ verso l'alto, tirare l'anta verso l'interno e farla scorrere utilizzando la maniglia a leva.

Chiusura dalla posizione di scorrimento

- Far scorrere l'anta verso la posizione di chiusura e, dopo averla spinta con entrambe le mani contro il telaio, ruotare la maniglia a leva ❶ in posizione di chiusura.

2.21 Apertura ad anta verso l'esterno



Apertura

1. Ruotare la maniglia di 90° 1 verso l'alto.
2. Aprire l'anta verso l'esterno.

Chiusura

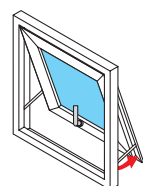
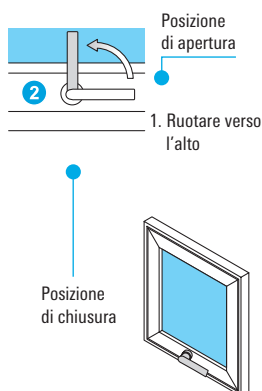
1. Chiudere l'anta.
2. Ruotare la maniglia di 90° 1 verso il basso.

2.22 Apertura a sporgere con compassi laterali di bloccaggio anta



Attenzione

Nel caso di depressione, l'anta può essere spostata fino a raggiungere la posizione di sblocco e quindi richiudersi. Non devono esserci oggetti o parti del corpo, nella zona dei compassi e più in generale oltre il telaio fisso (pericolo di lesioni).



Apertura

1. Ruotare la maniglia di 90° 1 verso l'alto.
2. Aprire l'anta verso l'esterno e bloccarla nella posizione desiderata.

Chiusura

1. Aprire l'anta verso l'esterno fino a fine corsa dei bracci, liberandola.
2. Chiudere l'anta completamente.
3. Ruotare la maniglia di 90° 1 verso il basso.

2.23 Apertura a sporgere (SK), verso l'esterno



Attenzione

Nel caso di depressione, l'anta può essere spostata fino a raggiungere la posizione di sblocco e quindi richiudersi. Non devono esserci oggetti o parti del corpo, nella zona dei compassi e più in generale oltre il telaio fisso (pericolo di lesioni).



Nota

E' consigliabile, specialmente per le finestre con apertura verso l'esterno, l'utilizzo di un sensore vento e pioggia, nel caso di funzionamento motorizzato.

Modalità operative

- 1 Comando manuale (Facciate e finestre)

La limitazione del grado di apertura dell'anta, può essere ottenuta inserendo un dispositivo di arresto graduabile. Attenzione: non è una sicurezza contro l'apertura accidentale (solo su facciate).

Apertura (Facciate)

1. Ruotare la maniglia a leva di 90° 4 verso l'interno.
2. Spingere l'anta verso l'esterno.

Chiusura (Facciate)

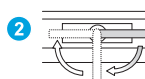
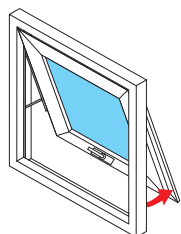
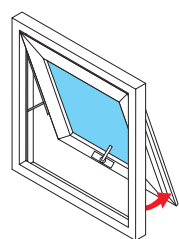
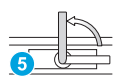
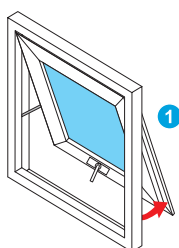
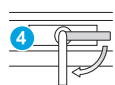
1. Chiudere completamente l'anta.
2. Ruotare la maniglia a leva di 90° 4 verso l'esterno.

Apertura (Finestre)

1. Ruotare la maniglia a leva di 90° 5 verso l'alto.
2. Spingere l'anta verso l'esterno.

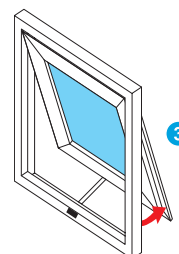
Chiusura (Finestre)

1. Chiudere completamente l'anta.
2. Ruotare la maniglia a leva di 90° 5 verso il basso.



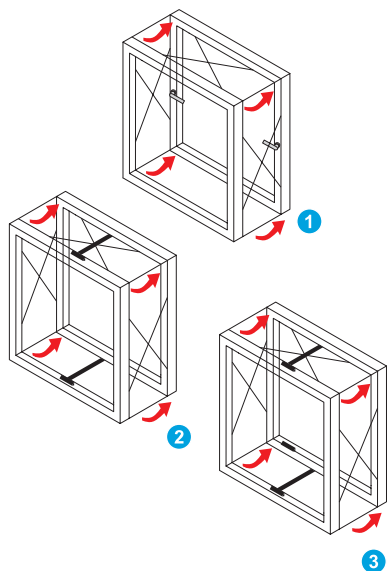
- 2 Accessorio supplementare limitatore/blocco di apertura graduabile (solo su facciate)

Grazie a questo dispositivo l'anta può essere bloccata in una qualsiasi posizione a piacimento. Comando attraverso la maniglia.



- 3 Comando con motore a catena (solo su facciate).

2.24 Apertura parallela (PAF), verso l'esterno



Attenzione

Non lasciare oggetti, non sostare nella zona dei bracci e nella zona della sede tra telaio ed anta (pericolo di lesioni).

Modalità operative

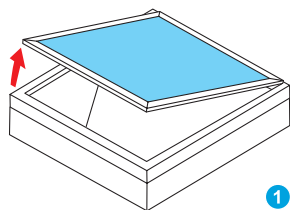
- 1 Azionamento manuale.
- 2 Azionamento motorizzato con attuatore a catena.
- 3 Azionamento motorizzato con attuatore a catena e motore per il bloccaggio dell'anta.

Azionamento motorizzato

Apertura

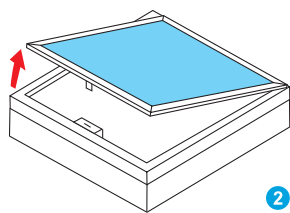
► Aprire con il motore a catena e bloccare con il motore azionamento punti di chiusura.

2.25 Apribile in copertura, verso l'esterno



Attenzione

Supportare l'anta prima di estrarre la copiglia di fermo del sistema di fissaggio del motore. Assicurarsi che il peso dell'anta sia supportato durante il montaggio o la manutenzione. Mediante il supporto dell'apribile si impedisce la chiusura non controllata dell'anta. Non lasciare oggetti e non sostare nella zona tra il telaio e l'anta (pericolo di lesioni).



Modalità operative

- 1 Con asta snodata manuale.
- 2 Con attuatore a catena o a vite (motorizzato).

Modalità operative

- a) Con interruttore.
- b) Con centralina di comando per veranda VentoControl.

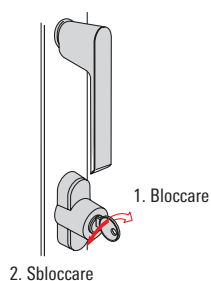
2.26 Chiusura per finestre e porte finestre antieffrazione

Gli infissi antieffrazione sono dotati di maniglia e di una serratura supplementare.



Nota

è necessario bloccare la serratura per ottenere le prestazioni antieffrazioni certificate.

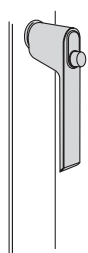


Chiusura (maniglia chiudibile a chiave)

1. Chiudere l'anta.
2. Bloccare la serratura ruotando la chiave in senso orario.

Apertura (maniglia chiudibile a chiave)

1. Sbloccare la serratura ruotando la chiave in senso antiorario.
2. Portare la maniglia nella posizione desiderata (anta o anta ribalta).



Blocco (pulsante di blocco)

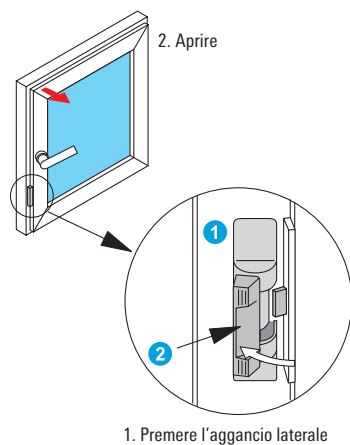
1. Chiudere l'anta.
2. In posizione di chiusura la maniglia si blocca automaticamente.

Sblocco (pulsante di blocco)

1. Premere il pulsante di sblocco ruotando la maniglia.
2. Portare la maniglia nella posizione desiderata.

2.27 Dispositivo per apertura limitata dell'anta

a.) Dispositivo applicato esternamente



Il dispositivo applicato esternamente **1** consente di limitare l'apertura sia in posizione di anta che di ribalta.

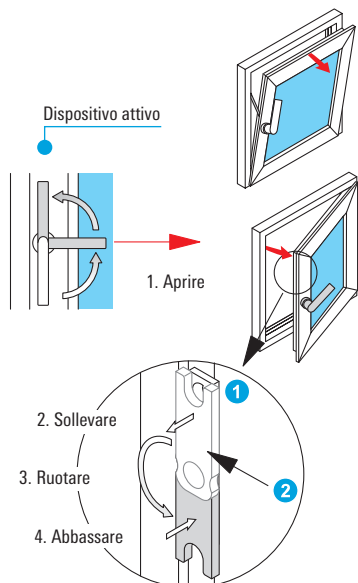
Il dispositivo limitatore è sempre in funzione!

Dopo la chiusura dell'anta il dispositivo limitatore riaggancia automaticamente.

Aprire l'anta completamente

1. Premere l'aggancio laterale **2**.
2. Aprire l'anta.

b.) Dispositivo applicato internamente a scomparsa



Il dispositivo limitatore applicato internamente ① limita l'apertura a ribalta dell'anta.

Se l'anta deve essere aperta completamente bisogna sganciare il limitatore di apertura.

Sganciamento del limitatore

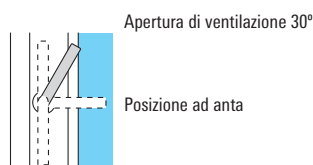
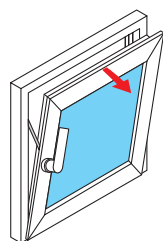
1. Portare l'apribile in posizione di apertura ad anta.
2. Sollevare l'aggancio del limitatore ②.
3. Ruotarlo verso il basso.
4. Abbassarlo.
5. E' così possibile aprire l'anta completamente in posizione di ribalta.

Per riattivare il limitatore bisogna riagganciarlo manualmente.

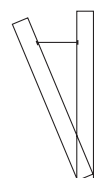
Aggancio del limitatore

1. Portare l'apribile in posizione di apertura ad anta.
2. Sollevare l'aggancio del limitatore ②.
3. Ruotarlo verso l'alto.
4. Abbassarlo.
5. L'apertura a ribalta verrà così nuovamente limitata.

c.) Dispositivo regolabile per la ventilazione



x = 7 - 22 mm



Il dispositivo per la ventilazione regolabile ① limita la posizione di ribalta dell'anta in 4 diverse posizioni di apertura.

Se si desidera aprire completamente l'anta in posizione di ribalta, è necessario sbloccare il sistema di ventilazione.

Sblocco del sistema di ventilazione

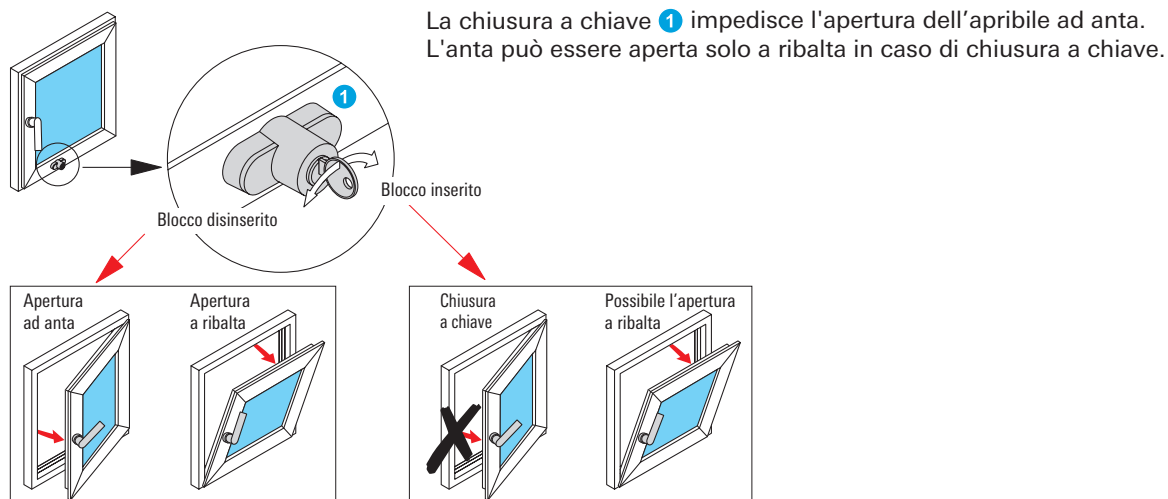
1. Portare la maniglia in posizione di ribalta e chiudere la finestra.
2. Portare successivamente la maniglia in posizione di anta e aprire la finestra.

Blocco del sistema di ventilazione

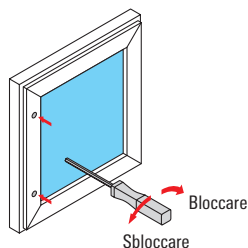
1. Aprire leggermente l'anta in posizione di ribalta.
2. Muovere di ca. 30° la maniglia fino all'arresto in posizione di anta.

L'anta può essere limitata a 4 diverse posizioni di apertura di ventilazione.

2.28 Chiusura a chiave dell'apertura ad anta

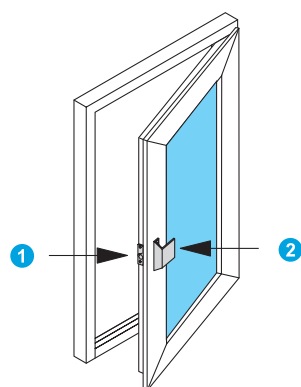


2.29 Chiusura senza maniglia



Chiusura dell'anta con agganci ad esagono incassato senza maniglia ed asta di chiusura.
Agganci ad esagono incassato azionati da chiave esagonale da 4 mm.

2.30 Chiusura ad oliva (per porte finestre)

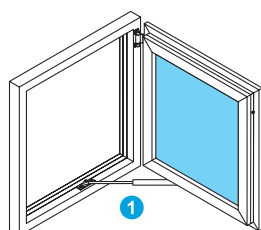


La chiusura ad oliva ❶ vincola l'anta in posizione di chiusura senza agire sulla maniglia. Porte finestre dotate di chiusura ad oliva ❷ possono essere provviste di maniglietta esterna fissa.

Funzionamento

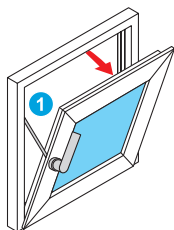
L'anta può essere chiusa o aperta con una leggera pressione o trazione.

2.31 Limitatore di apertura (per anta e anta ribalta)



Il limitatore di apertura ❶ limita l'angolo di apertura a 90°. Riduce il movimento dell'anta in presenza di correnti d'aria. Il limitatore non richiede manutenzione e non deve essere oliato.

2.32 Sicurezza contro la chiusura accidentale



La sicurezza contro la chiusura accidentale ❶ riduce la possibilità di richiusura dell'anta dalla posizione di ribalta a causa di forti correnti d'aria. Impedendo ripetute chiusure ad anta accidentali si evitano possibili danneggiamenti. Questo componente non richiede manutenzione.

3.0 Utilizzo: porte (possibilità di utilizzo errato!)



Attenzione

Mantenere la chiave girata durante l'apertura dell'anta può causare lo schiacciamento delle dita tra il telaio fisso e l'anta della porta. Non agire sulla chiave in fase di apertura dell'anta.



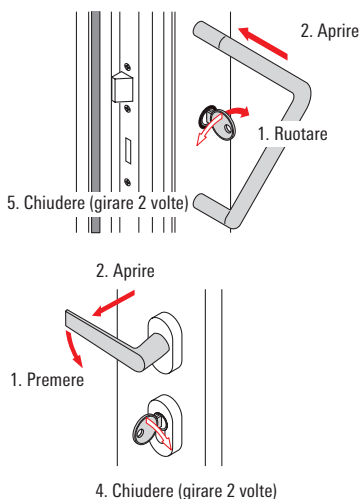
Nota

Tutte le serrature ad una mandata sono già bloccate con un solo giro di chiave. Nel caso di serrature a due mandate e a più punti di chiusura la completa efficienza della serratura viene raggiunta solo con il doppio giro di chiave.

1 giro di chiusura: una mandata

2 giri di chiusura: due mandate

3.1 Chiusure per porte, con maniglione all'esterno



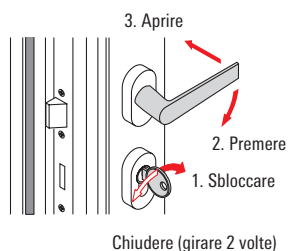
Apertura / Bloccaggio dall'esterno

1. Ruotare la chiave verso il tamponamento dell'anta in modo da sganciare lo scrocco.
2. Aprire leggermente l'anta e rilasciare subito la chiave.
3. Aprire completamente la porta.
4. Chiudere la porta.
5. Bloccare l'anta al telaio ruotando completamente la chiave.

Apertura / Bloccaggio dall'interno

1. Premere la maniglia verso il basso.
2. Aprire l'anta.
3. Chiudere la porta.
4. Bloccare l'anta al telaio ruotando completamente la chiave.

3.2 Chiusure per porte, maniglia all'interno e all'esterno

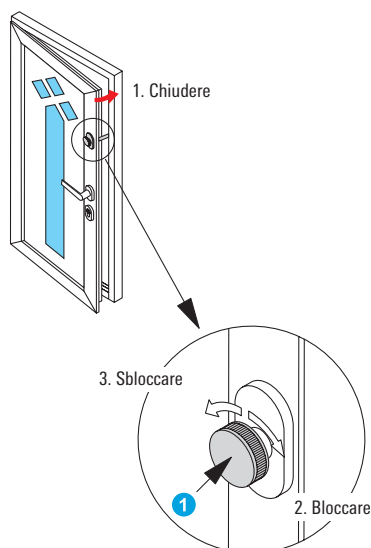


Apertura dall'interno e dall'esterno

1. Sbloccare la serratura ruotando la chiave verso il tamponamento dell'anta.
2. Premere la maniglia verso il basso.
3. Aprire l'anta.

Chiusura ripetere la sequenza al contrario.

3.3 Chiusure per porte, blocco dell'apertura



Il blocco limita l'angolo di apertura della porta ad una piccola fessura. Il blocco può essere attivato solo manualmente.

Attivazione del blocco di apertura

1. Chiudere la porta.
2. Attivare il blocco ruotando il pomello ❶ verso destra.

La porta può essere aperta solo di pochi centimetri.

Sblocco del limitatore dall'interno

3. Chiudere la porta ruotando il pomello ❶ verso sinistra.
4. La porta può essere aperta completamente.

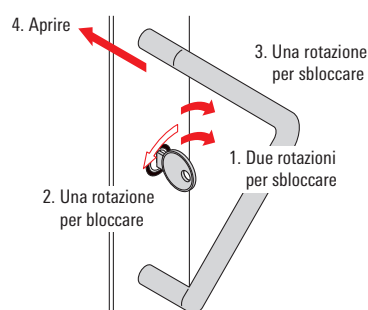
Sblocco del limitatore dall'esterno

- Il limitatore può essere sbloccato dall'esterno agendo con idonea sequenza di manovre sulla serratura.



Nota

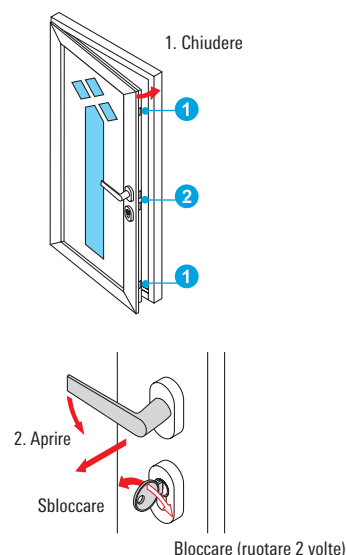
L'uso della porta e della serratura è conforme a quanto indicato ai Punti 3.1 / 3.2.



Sequenza delle manovre

1. Sbloccare la serratura effettuando due rotazioni complete della chiave verso il tamponamento dell'anta.
2. Ruotare una volta la chiave verso il telaio fisso.
3. Ruotare nuovamente la chiave verso il tamponamento dell'anta.
4. Ruotare ancora la chiusura verso il tamponamento fino a sbloccare lo scrocco.

3.4 Chiusure per porte, porta con chiusura automatica



Questa serratura aziona automaticamente le chiusure superiori ed inferiori ❶.

Chiusura / Apertura dell'anta

1. Le mandate superiori ed inferiori ❶ chiudono automaticamente l'anta evitandone l'apertura dall'esterno.
2. Dall'interno l'anta può essere aperta agendo sulla maniglia.

Chiusura completa dell'anta

- Bloccando la serratura ❷ agendo sulla chiave, si evita che la porta possa essere aperta anche dall'interno.

Apertura completa dell'anta

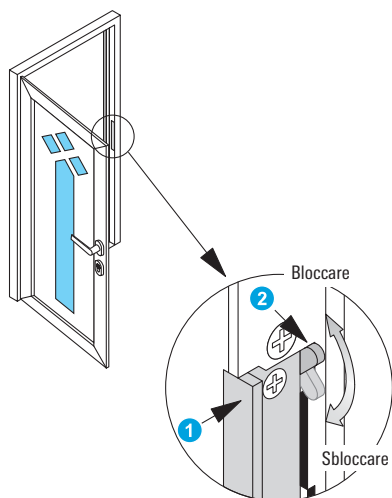
- La porta in posizione di chiusura e serratura bloccata può essere aperta dall'interno ruotando la chiave (2 volte) ed agendo sulla maniglia.

3.5 Chiusure per porte, porta a chiusura motorizzata

Le porte a chiusura motorizzata vengono aperte e chiuse tramite un motore integrato nella porta.

La chiusura avviene tramite la maniglia o comando a distanza. Per ulteriori informazioni consultare il manuale di istruzioni.

3.6 Chiusure per porte, porta con incontro elettrico



La porta chiusa può essere aperta da un apposito interruttore che comanda un incontro elettrico.

La porta sbloccata può essere aperta solo quando l'interruttore viene azionato.



Nota

L'azionamento dell'incontro elettrico non può sbloccare la porta se chiusa a chiave.

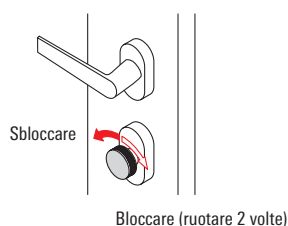
Posizione a giorno

► L'aggancio ① dell'incontro elettrico può essere sbloccato consentendo la libera apertura dell'anta. Con il dispositivo di chiusura sbloccato la porta può essere aperta in qualsiasi momento.

Bloccaggio e sbloccaggio

► Bloccare e sbloccare l'aggancio ① spostando la leva di blocco ②.

3.7 Chiusure per porte, cilindro con pomello



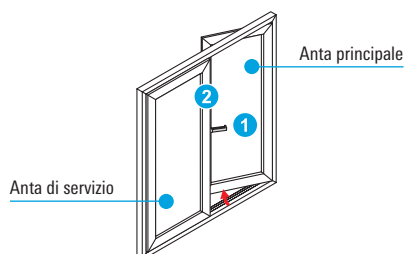
Questo cilindro viene azionato esternamente con la chiave ed internamente dal pomello.

Bloccare

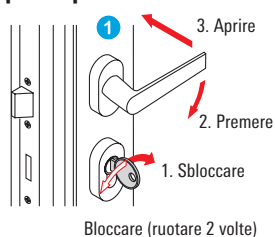
1. Chiudere la porta.
2. La chiusura della porta si ottiene con rotazioni complete del pomello verso il telaio fisso.

Apertura ripetere la sequenza al contrario.

3.8 Chiusure per porte, porta a 2 ante



Anta principale

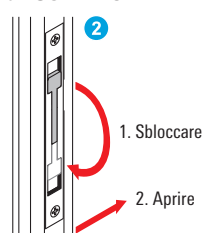


Apertura dell'anta principale

1. Sbloccare la serratura ruotando la chiave verso il tamponamento dell'anta.
2. Premere la maniglia 1 verso il basso.
3. Aprire l'anta principale.

Chiusura ripetere al contrario la sequenza

Anta di servizio



Apertura dell'anta di servizio

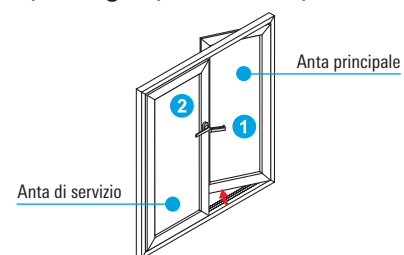
1. Aprire l'anta principale.
2. Ruotare la leva del catenaccio 2 dell'anta di servizio.
3. Aprire l'anta di servizio.

Chiusura ripetere al contrario la sequenza.

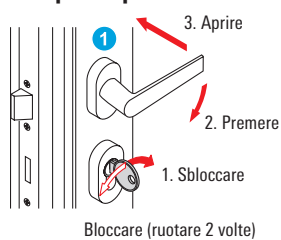
3.9 Chiusura per porta, porta a 2 ante con funzione antipanico

a.) Maniglia (UNI EN 179)

Attraverso il dispositivo antipanico di chiusura dell'anta di servizio, nel caso di pericolo, possono essere aperte entrambe le ante delle porte.



Anta principale



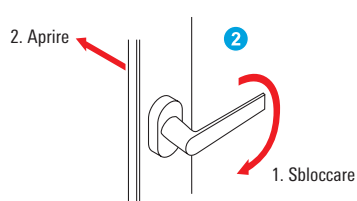
Apertura dell'anta principale (funzione antipanico)

1. Sbloccare l'anta girando la chiave completamente verso il pannello.
2. Premere la maniglia 1 verso il basso.
3. Aprire l'anta principale.

Chiusura

1. Chiudere la porta.
2. Bloccare l'anta principale girando completamente la chiave (funzione antipanico).

Anta di servizio



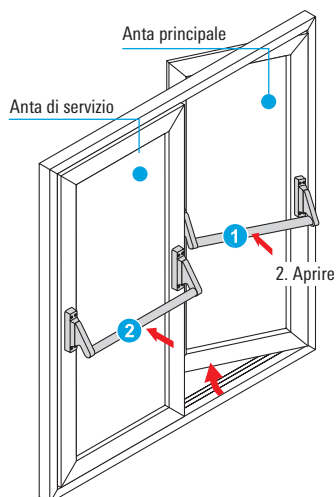
Apertura dell'anta di servizio

1. Premere la maniglia 1 verso il basso.
2. Aprire l'anta di servizio e l'anta principale.

Chiusura

1. Chiudere prima l'anta di servizio.
2. Successivamente chiudere l'anta principale.

b.) Maniglione a barra (UNI EN 1125)



Attraverso il maniglione a barra, nel caso di pericolo possono essere aperte ante chiuse.



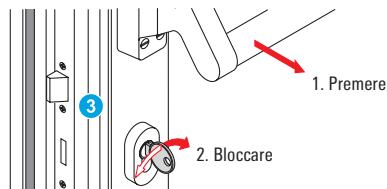
Nota

Chiudere prima l'anta di servizio e successivamente la principale.

Apertura dell'anta principale (funzione antipanico)

1. Premere il maniglione a barra ①.
2. Spingere l'anta principale.

Anta principale



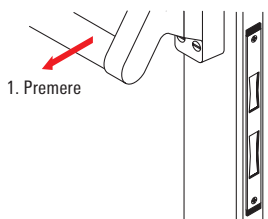
Bloccaggio dell'anta principale

► Chiudere l'anta principale e bloccarla girando completamente la chiave ③ verso l'anta di servizio.

Apertura dell'anta di servizio

1. Premere il maniglione a barra ②.
2. Spingere l'anta di servizio (l'anta principale viene trascinata).

Anta di servizio



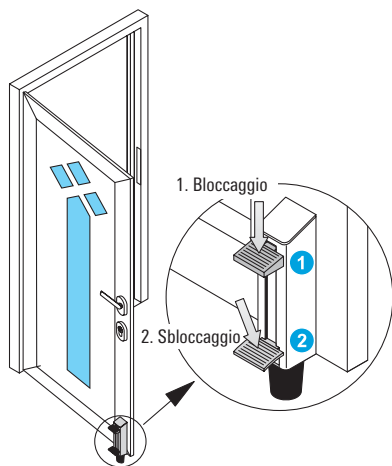
Bloccaggio dell'anta di servizio

1. Chiusura dell'anta di servizio.
2. Grazie ad uno speciale dispositivo il bloccaggio avviene automaticamente.

Sbloccaggio delle ante di servizio e principale

1. Premendo il maniglione a barra dell'anta di servizio ② si aprono contemporaneamente entrambe le ante.
2. Premendo il maniglione a barra dell'anta principale viene aperta solo questa.

3.10 Arresto anta



Con il dispositivo di arresto, l'anta può essere bloccata, in posizione di apertura.

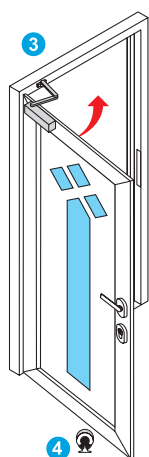
Blocco dell'anta

► Spingere la leva del dispositivo d'arresto ① verso il basso.

Sblocco dell'anta

► Svincolare il dispositivo d'arresto agendo sulla leva di sblocco ②.

3.11 Chiudiporta aereo



Il chiudiporta aereo ③ richiude automaticamente la porta.

Alcuni chiudiporta sono dotati di un dispositivo che vincola l'anta in posizione di apertura. Per la richiusura spingere l'anta ulteriormente in direzione d'apertura, sbloccando così il dispositivo d'arresto e consentendo la chiusura automatica dell'anta.

Nel caso di chiudiporta deve essere inserita una battuta sotto forma di arresto anta ④.

3.12 Cerniere

a.) Cerniera standard



Cerniera standard in alluminio in 3 parti

b.) Cerniera cilindrica



Cerniera cilindrica in alluminio in 3 parti

c.) Cerniera a scomparsa



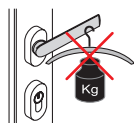
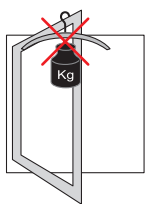
Cerniera a scomparsa apertura fino a 180°

4.0 Utilizzo non corretto



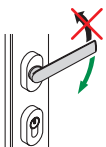
Attenzione

Per evitare danneggiamenti alle porte e alle finestre osservate le seguenti indicazioni.



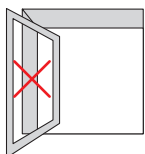
Non applicate carichi sulle ante o sulle maniglie

Carichi supplementari possono portare alla deformazione dell'anta e/o ad un danneggiamento della maniglia.



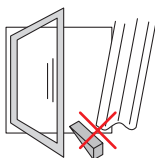
Manovrate le maniglie applicando lo sforzo solo nella direzione della rotazione senza pressioni o trazioni perpendicolari al piano dell'anta

Sollecitazioni anomale potrebbero causare il danneggiamento della maniglia.



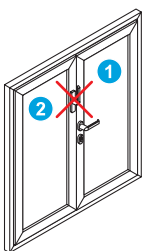
Non posizionate l'anta aperta contro parti sporgenti dalla parete

Improvvisi correnti d'aria potrebbero danneggiare l'anta.



Evitate di inserire qualsiasi oggetto tra il telaio apribile e quello fisso

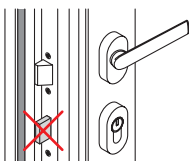
Sollecitazioni anomale potrebbero causare la deformazione del telaio.



Le porte a due ante NON devono essere aperte agendo sull'anta di servizio (eccezione per porte antipanico)

Sollecitazioni anomale potrebbero causare la deformazione del telaio e il danneggiamento della serratura.

- 1 Anta apribile con maniglia
- 2 Anta fissa

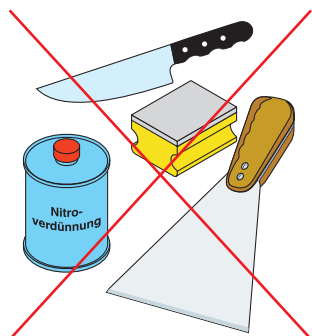


NON azionare la serratura a porta aperta

La chiusura della porta con le mandate della serratura in posizione di chiusura (sporgente) causerebbe danneggiamenti al telaio.

5.0 Prodotti e Pulizia

5.1 Informazioni generali



Come NON si deve pulire

Evitate l'utilizzo di utensili con spigoli vivi o abrasivi come coltelli, spatole metalliche, lana d'acciaio, spazzole metalliche in quanto danneggerebbero la superficie.

Non utilizzare prodotti chimici aggressivi p.e.: solventi, alcool, prodotti alcalini o acidi.

5.2 Prodotti e strumenti di pulizia



Chiedere al serramentista Schüco di fornire detergenti adeguati alla manutenzione di ante in alluminio.

Set di pulizia per alluminio 298 672:

1. Detergente e conservante.
2. Olio spray per la manutenzione delle apparecchiature.
3. Stick per siliconare le guarnizioni.
4. Stick colorato.

Prodotti per la pulizia di profili in alluminio ossidati:

1. Pulitore base 298 181.
Serve per la prima pulizia di base. Pulisce e conserva le superfici di alluminio.
2. Polish per metalli 298 010.
Prodotto di pulizia per l'alluminio ossidato, consente di ripristinare l'aspetto originale della finitura superficiale e la protegge (anche per superfici in acciaio).
3. Spugna abrasiva 298 001.
Indicata per asportare sporco incostrato.



Nota

Per la pulizia di serramenti colorati, leggere attentamente prima dell'applicazione le indicazioni riportate nella confezione del detergente.

5.3 Pulizia degli accessori in acciaio inox

Gli acciai inossidabili sono materiali intrinsecamente resistenti alla corrosione che non necessitano di un'ulteriore protezione superficiale per migliorare il loro aspetto e la loro durabilità.

Per mantenere le superfici in acciaio inossidabile in buone condizioni, sono necessarie però un'ordinaria manutenzione e pulizia, così che l'aspetto estetico e la resistenza alla corrosione non siano compromessi.

I prodotti da utilizzare per la pulizia periodica sono l'acqua saponata e un detergente blando.

Per le macchie più resistenti, sono adatti prodotti in crema non aggressivi.

Dopo aver effettuato un'appropriata pulizia, rimuovere i residui con acqua preferibilmente deionizzata e asciugare per evitare striature e tracce di acqua.

I prodotti abrasivi sono sconsigliati in quanto possono lasciare graffi sulle superfici di acciaio inox.

Prima di cominciare qualsiasi tipo di trattamento, assicurarsi aver ricevuto dal fornitore del prodotto di pulizia tutte le disposizioni di sicurezza in modo chiaro. In caso di dubbio, ricontattare i fornitori per specifici chiarimenti e consigli.

Prodotti di pulizia che NON devono essere usati sull'acciaio inossidabile:

- Prodotti contenenti cloruri, specialmente quelli contenenti acido cloridrico.
- Candeggine a base di acido ipocloridrico. Se queste vengono accidentalmente a contatto con qualsiasi superficie in acciaio inox, devono essere risciacquate abbondantemente con acqua pulita.
- Prodotti usati per la pulizia dell'argento.

5.4 Informazioni generali per la pulizia



La pulizia ottimale di una finestra consiste nel pulire il telaio e le guarnizioni con un qualsiasi prodotto per lavare le superfici vetrate dell'auto. Utilizzate un prodotto di pulizia neutro e non abrasivo.

Sporco resistente

Resti di gesso e di malta o simili possono essere rimossi più facilmente con una spatola di legno o plastica.

Macchie

Si rimuovono in modo più sicuro e completo con un detergente scelto tra quelli da noi consigliati per elementi in alluminio.

Frequenza di pulizia

Pulizia normale ogni 3/6 mesi, nei casi di sporco leggero.

Pulizia intensa ogni 1/3 mesi, nei casi di sporco elevato (zone di forte concentrazione di traffico e industrie e in prossimità di zone marine).



Attenzione

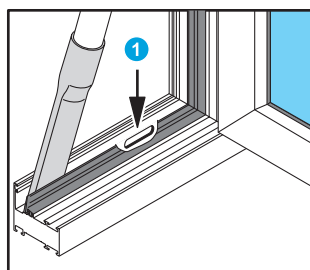
Per evitare danni fare attenzione alle indicazioni riportate sulla confezione di ogni prodotto.

6.0 Manutenzione

Oltre alla normale pulizia e manutenzione i vostri serramenti in alluminio dovrebbero essere sottoposti ogni anno ad una "piccola ispezione".

Ciò permette di aumentare la durata del serramento e conservare nel tempo le sue prestazioni.

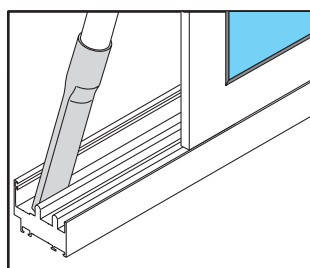
6.1 Pulizia delle asole per il drenaggio



Rimuovere polvere e sporco dallo spazio tra le guarnizioni e l'esterno del telaio con un aspirapolvere.

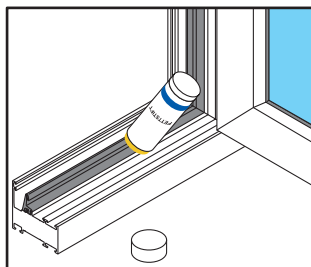
Le canaline di drenaggio ① otturate possono essere pulite con un'astina sottile di legno o di plastica.

6.2 Pulizia delle guide di scorrevoli e aperture a libro



Rimuovere polvere e sporco dalle guide del lato inferiore del telaio con un aspirapolvere.

6.3 Verifica e siliconatura delle guarnizioni



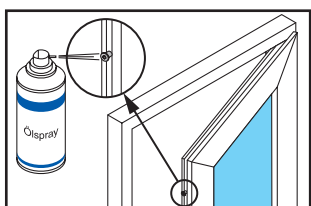
Spalmare le guarnizioni con vaselina o apposito spray di silicone.
Verificare che le guarnizioni non siano danneggiate.



Nota

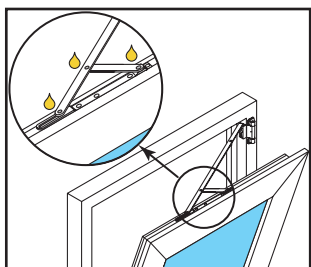
Sostituire eventuali guarnizioni danneggiate rivolgendosi ad un serramentista Schüco.

6.4 Manutenzione di alcuni componenti dell'apparecchiatura



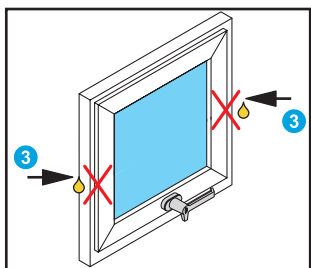
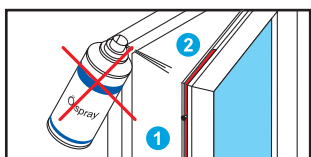
Le parti in movimento delle vostre apparecchiature Schüco non necessitano di particolare manutenzione. Del grasso o dell'olio privi di acidi possono agevolare la manovra dell'intero meccanismo garantendo a lungo l'utilizzo confortevole dell'infisso.

Spruzzare olio spray sui rullini di chiusura, i relativi incontri ed i compassi.

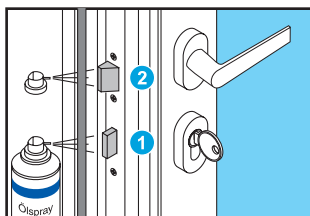


Nota

1. Spruzzare solo un leggero film dove necessario per evitare gocciolamenti che potrebbero richiedere un successivo intervento di pulizia.
2. Le aste di chiusura ①, le guide di scorrimento ed i rinvii d'angolo ② sono stati ingrassati durante la costruzione in officina e non richiedono ulteriore manutenzione.
3. Le frizioni ③ degli infissi a bilico sono dotate di pattini che fungono da frizione e mantengono le ante in posizione di apertura.
4. NON oliare le frizioni.



6.5 Porte



Nelle porte è necessario ingrassare lo scrocco ❶ e la mandata della serratura ❷ secondo le esigenze.

Prima dell'ingrassaggio:

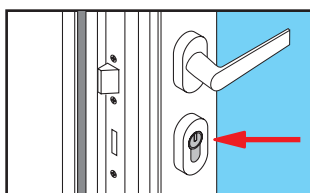
Far uscire la mandata azionando la serratura della porta.

Dopo l'ingrassaggio:

Far rientrare la mandata azionando la serratura della porta.

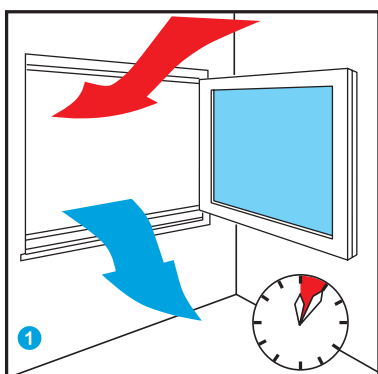
Per lubrificare il cilindro di chiusura utilizzare l'apposita polvere di grafite.

6.6 Lubrificare il cilindro della serratura



7.0 Ventilazione corretta

Come evitare i danni dovuti all'umidità



Breve e ripetuta aerazione

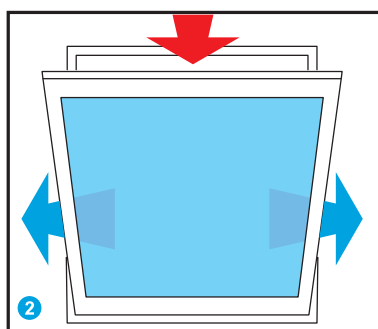
L'alta tenuta delle vostre nuove finestre Schüco diminuisce il ricambio di aria tra l'interno e l'esterno.

Nelle abitazioni ci sono numerose sorgenti di umidità: in cucina e in bagno viene prodotto vapore acqueo.

Le piante da appartamento e persino noi uomini emettiamo continuamente umidità.

L'umidità dell'aria si deposita sulle finestre in modo particolare sotto forma della cosiddetta condensa.

Questa umidità può causare pareti umide, macchie di ristagno, formazione di muffe.



Aerazione prolungata solo con riscaldamento spento

Aerare nel corso della giornata, a seconda dell'utilizzo della stanza, più volte ❶ per almeno 5 minuti.

Evitare di aerare a lungo quando il riscaldamento è acceso ❷.

Questa breve aerazione ❶ ripetuta consuma relativamente poca energia, consente di contenere lo spreco di energia garantendo nel contempo un ricambio d'aria efficace.

Anche il livello di umidità dell'aria torna a valori normali.

8.0 Consulenza e assistenza tecnica

Nel caso questa guida di istruzioni all'uso e manutenzione non abbia risposto a tutte le Vostre domande, rivolgetevi al Vostro serramentista Schüco.

Oltre ad una consulenza competente il serramentista Vi potrà aiutare con i lavori di regolazione e riparazione.

8.1 Contratto di manutenzione

Come ulteriore servizio, consigliamo di stipulare un contratto di manutenzione, con il Vostro serramentista Schüco.



Nota

Per tutti i lavori di regolazione e di riparazione rivolgetevi ad un serramentista Schüco. Solo riparazioni eseguite da personale competente e con "accessori originali" garantiscono la qualità dei serramenti Schüco.

Schüco - l'indirizzo per finestre ed energia solare

I sistemi Schüco garantiscono una gamma di prodotti perfettamente compatibili tra loro per l'intero involucro edilizio:

- **Finestre e porte finestre**
- **Automazione per finestre**
- **Verande e accessori**
- **Portoncini**
- **Pensiline**
- **Sistemi antieffrazione**
- **Sistemi solari**

Schüco International Italia srl

Via del Progresso, 42
35127 Padova
Tel: 049 7 392 000
Fax: 049 7 392 202
www.schueco.it

Sistema sicurezza

I sistemi Schüco in alluminio sono prodotti di alta qualità e caratterizzati da:

- **Facilità di utilizzo**
- **Isolamento termico**
- **Isolamento acustico**
- **Sicurezza**
- **Durata**

Affinché siate sempre soddisfatti dei vostri infissi Schüco leggete attentamente queste istruzioni d'uso e manutenzione.

